

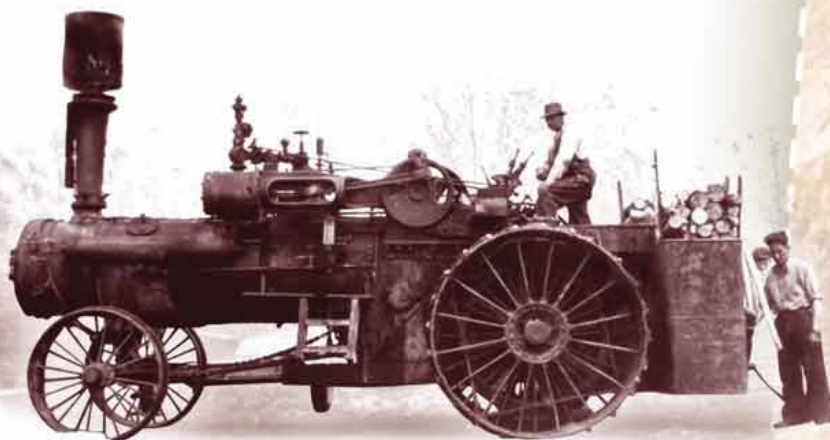
JAMAIS JE NE L'OUBLIERAI

Le français a été la première langue européenne parlée en Alberta. La contribution des francophones au développement de l'Alberta date alors depuis longtemps, et elle a été importante.

Grâce à la carte toponymique de l'Alberta, vous pouvez constater que plus de 500 noms d'origine française rattachent l'Alberta à ses racines francophones.

Grâce à cette carte historique, vous pouvez prendre connaissance de quelques faits au sujet de plusieurs centres où les francophones se sont établis.

La famille Emmaüs et Marie-Jeanne Lamoureux devant la maison à Grouard en 1910 à Normandeau. (FSJ HERI 254)



Engin à vapeur vers 1932 à Normandeau. (FSJ HERI 254)



Atmore M. François Ulliac participe activement à la fondation de la paroisse Saint-Philippe en 1954.

Beaumont Les premiers colons Chartier, Dumont, Brunelle, Monette, Bonin, Demers arrivent à Beaumont en 1892.

Bonnyville Vers la fin de mai 1907, les huit premiers colons

Grouard En 1901, le grand vicariat apostolique d'Athabasca-Mackenzie est divisé en deux, les vicariats de Mackenzie-Fort Smith et de Grouard-McLennan. En 1902, Mgr Grouard transfère le siège de son vicariat à Grouard. En 1943, Mgr Langlois transporte le siège



Coup d'œil sur la contribution historique des francophones au développement de l'Alberta.

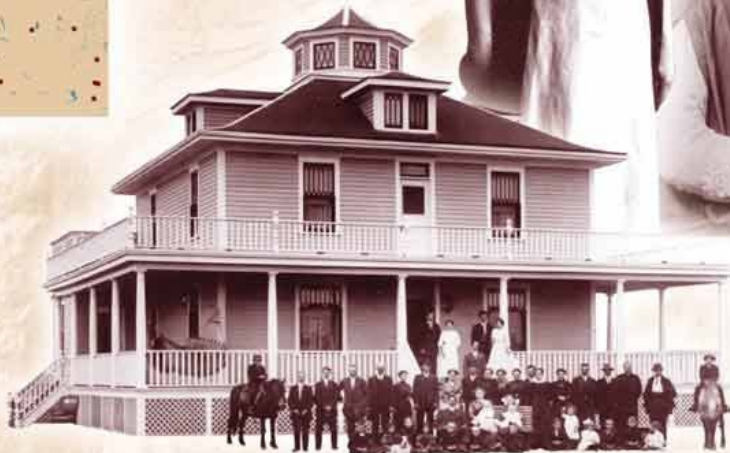
560 NOMS

Carte identifiant les lieux dont les noms sont d'origine et d'influence françaises.

La photo de noces d'Antoinette Lambert, épouse d'Adélard Baril, à Edmonton en 1912. (FSJ HERI A104)

Mgr Vital Grandin et le père Albert Lacombe. (APA, Missionnaires Oblats, Archives Grandin OB3164)

Réunion de la famille Bérubé devant la maison de Pierre Bérubé à Beaumont à l'automne de 1914. (FSJ HERI A114)



Fort McMurray

Le deuxième magasin d'Alexandre Mahé, situé au coin du vieux Thérien en 1916. (FSJ HERI 314)



Le premier Model T Ford à Plamondon en 1920. (FSJ HERI A16)



Joseph
Bérubé en
1923)

McLennan
Grouard
Loussard

*Ces paroles proviennent de la chanson folklorique «À la claire fontaine», une vieille chanson d'amour qui portait anciennement le nom «Chanson des voyageurs». Venue de la France, la chanson voyage jusque dans les plaines de l'Ouest canadien grâce aux coureurs des bois et aux aventuriers qui la chantent en pagayant sur les rivières. La chanson raconte l'attachement des premiers voyageurs à la Nouvelle-France.

Avoir eu plus d'espace, nous aurions aimé en dire davantage et nous aurions aussi aimé parler de bien d'autres endroits, de villages tels que Balzac, Cluny, Castor, Breynat, Bassano, Lille, Grande Cache, etc..

Pour plus d'information sur l'histoire des Franco-Albertains et pour trouver la liste complète des ressources utilisées pour compléter cette carte historique, consultez le livre «D'année en année» de France Levasseur-Ouimet Ph.D. disponible à la Librairie Le Carrefour.

Cette carte est un projet de l'Association canadienne-française de l'Alberta (ACFA). Elle a été réalisée par les professeurs Carol Léonard et France Levasseur-Ouimet Ph.D de la Faculté Saint-Jean, U of A en 2005, pour marquer le centenaire de l'Alberta. Correction linguistique : Marcel Lavallée. La mise en page est de Lime Design Inc d'Edmonton et l'impression est de DeJong Printing.

Bonnyville vers la fin de mai 1907, les huit premiers colons sont arrivés : Philorum Ouellette, Albert Dargis, Wilfrid Ouimet, Aimé Marcotte, Hormidas Boisvert, Jos Mercier, Oliva Martel et Côme Ouimet. Le 15 octobre 1919, les Sœurs de la Charité de Notre-Dame d'Évron viennent s'établir à Bonnyville où elles fondent l'hôpital Saint-Louis et la première école du village ouverte en janvier 1920.

Brosseau-Duvernay La paroisse Saint-Laurent est fondée en 1915 par M. Edmond Brosseau.

Calgary En 1873, les frères Scollen et Doucet construisent la première maison chapelle sur la rivière Elbow à 21 milles de Calgary à l'automne de 1875. Désirant protéger les colons qui se dirigent vers l'Ouest, le gouvernement fédéral érige un fort militaire sur la rivière à l'Arc. Le fort est sous le commandement du capitaine Brisebois.

Chauvin Le village de Chauvin, situé au sud-est d'Edmonton, voit le jour en 1908 et doit son nom à George Von Chauvin, le directeur de la Grand Trunk Railway.

Cold Lake L'abbé Thibault et les frères LeGoff et Petitot visitent Cold Lake à compter de 1844. Dès 1906, les familles A. Bibeau, M. Lambert et P. Poirier s'aventurent jusqu'au lac Froid.

Donnelly Les premières constructions au village actuel de Donnelly datent de 1916.

Dunvegan Le vieux Fort Dunvegan est construit par Norman MacLeod en 1806 et devient alors le centre de la région de la Rivière-la-Paix. Des prêtres catholiques fondent une mission à Dunvegan en 1860.

Eaglesham La paroisse Saint-François-Xavier est fondée en 1943.

Edmonton Dès les débuts, les francophones participent très activement à la vie politique, économique, sociale et culturelle de la ville d'Edmonton. C'est à Edmonton que naissent plusieurs des grandes associations francophones telles que la Société du parler français (1912), le Cercle Jeanne d'Arc (1913), l'Association canadienne-française de l'Alberta (1926), l'Association des commissaires d'écoles de langue française (1935), l'Association des instituteurs bilingues de l'Alberta (1926), l'Association des éducateurs bilingues de l'Alberta (1946), la Relève Albertaine (1950) etc.

Le Collège Saint-Jean (1908), le Collège des Jésuites (1913) et l'Académie Assomption (1926) permettent aux jeunes francophones d'étudier en français. Plusieurs paroisses francophones sont fondées à Edmonton dont la paroisse Saint-Joachim qui date de 1838 et qui est la plus vieille paroisse catholique de la ville et le berceau de la francophonie à Edmonton.

La majorité des grands journaux francophones ont été fondés à Edmonton à compter de 1898. Premièrement établi à titre de poste radiophonique privé en 1949, CHFA est vendu à la Société Radio-Canada en 1973.

Falher Le premier groupe de colons arrive au terrain de la croix le 1^{er} juin 1912. Les familles Leblanc, Gariépy, Dupuis, Sabourin, Roy, Legault, Gamache, Brûlotte, Longtin, Pilon et Giroux sont sous la conduite des frères Constant Falher et Henri Giroux.

Fort Kent Venues du Nouveau-Brunswick, les familles d'Alexis et Maxime Levasseur, de Joseph Bouchard et de Willie Michaud arrivent à Vegreville le 29 mars 1910 pour se rendre ensuite à l'endroit qui va devenir Fort Kent.

Fort McMurray En 1980, Fort McMurray devient une régionale de l'ACFA.

Girouxville Le premier magasin et bureau de poste sont ouverts à Girouxville le 15 juin 1915 par M. Donat Viens. En 1928, l'abbé Hamelin se charge de faire construire une église.

Grand Centre La paroisse de l'Assomption est fondée en 1957.

Grande Prairie L'école Nouvelle-frontière est officiellement ouverte le 11 juin 1999.

du vicariat de Grouard à McLennan.

Guy Nommé d'après Mgr J. Guy, la paroisse Saint-Guy est fondée en 1931-1932.

Jasper La régionale de l'ACFA de Jasper est fondée en 1992.

Jean-Côté La paroisse du Sacré-Cœur est fondée en 1932. En 1988, la communauté franco-albertaine célèbre l'ouverture de l'école Héritage à Jean-Côté sous la direction d'Yvon Mahé et sous la gestion du conseil scolaire de Saint-Isidore.

Joussard Nommé d'après Mgr Joussard, la paroisse Sainte-Anne est fondée en 1930.

La Corey Fondé en 1911, les premiers colons sont les familles Brassard, Danseraux et Roux.

Lac La Biche En 1798, David Thompson construit un poste de traite pour la Compagnie du Nord-Ouest et Peter Fidler de la Compagnie de la baie d'Hudson érige Greenwich House onze mois plus tard. Le père René Rémas s'y établit le 5 octobre 1853. En 1877, le père Grouard rapporte de France une petite presse d'imprimerie qui va servir à imprimer des catéchismes, des livres de prières et des cantiques en langues indiennes.

Lac Sainte-Anne Au printemps de 1843, l'abbé Thibault fonde une mission au lac du Diable, appelé plus tard lac Sainte-Anne. En 1859, après un voyage de 51 jours, trois religieuses de la congrégation des Sœurs Grises de Montréal viennent s'établir au lac Sainte-Anne.

Lafond On retrace les origines de la paroisse Saint-Bernard à 1908.

Lamoureux En 1872, Joseph et Francis Lamoureux, Baptiste Beupré et James Reid s'établissent sur la rive nord de la rivière Saskatchewan Nord, juste en face de la ville actuelle de Fort Saskatchewan.

Legal En 1894, deux Français établis en Californie sont attirés à la région de Legal par la publicité de l'abbé Jean-Baptiste Morin : Théodore Gelot et Eugène Ménard. En septembre 1990, l'école Citadelle, une école francophone de la maternelle à la 9^e année, ouvre ses portes.

Lethbridge Lethbridge devient une régionale de l'ACFA en 1978. L'école francophone de Lethbridge, l'école La Vérendrye, ouvre ses portes en septembre 1996.

Mallaig La paroisse Saint-Jean de Brébeuf est fondée en 1941 et le premier curé est l'abbé Ricard.

Marie-Reine La paroisse Marie-Reine est fondée en 1950.

McLennan En 1928, Mgr Grouard fonde la paroisse Saint-Jean-Baptiste et lui donne pour premier curé, le père Pierre Cozanet.

Medicine Hat Medicine Hat devient une régionale de l'ACFA en 1994.

Morinville Les premiers colons sont les Boissonneault, Beupré, Houle, l'abbé Riopel et Tellier. La paroisse Saint-Jean-Baptiste est fondée en 1891. Le village est nommé en l'honneur de son fondateur, l'abbé Jean-Baptiste Morin.

Nampa La paroisse Saint-Charles est fondée en 1938.

Normandeau Normandeau est nommé d'après l'abbé Joseph Aldrie Normandeau, premier prêtre nommé au Bureau de la colonisation de l'Alberta par Mgr Legal en 1913.

Pickardville La paroisse Saint-Benoit est fondée en 1910.

Pincher Creek Le Juniorat Saint-Jean-Apôtre est fondé à Pincher Creek dans une paroisse desservie par les frères Oblats.

Plamondon Le 7 mai 1908, un groupe de Franco-Américains part du Michigan avec à sa tête, Joseph Plamondon. La première école est établie en 1910. La fille de Jos Plamondon, Dellamen, âgée de douze ans, est responsable de 27 élèves.

Red Deer En 1904, le père Voisin célèbre sa première messe de Noël à Red Deer. En 1907, les frères de Thinchel installés à Innisfail, déménagent à Red Deer, à la paroisse Sacré-Cœur où il y a déjà la famille Hermay. Red Deer devient une régionale de l'ACFA en 1978.

Rivière-la-Paix Le 23 juin 1963, plus de 5 000 personnes rendent hommage aux pionniers de la Rivière-la-Paix. Organisé par l'ACFA, c'est le plus grand rassemblement de Canadiens français jamais vu en Alberta. Félix Lacombe est parmi les invités spéciaux.

Saint-Albert Saint-Albert est fondé en 1861 par le père Albert Lacombe. Le 22 septembre 1871, Saint-Albert devient le premier siège épiscopal de l'église catholique en Alberta. Mgr Grandin est nommé le premier évêque.

Saint-Edouard Les premiers colons arrivent à Saint-Edouard en 1906.

Saint-Isidore Saint-Isidore est fondé en 1953 et est le résultat de la société coopérative «Compagnons de Saint-Isidore».

Saint-Paul (Saint-Paul-des-Métis) Saint-Paul-des-Métis est fondé par le père Lacombe en 1895. En 1899, les frères de l'Assomption arrivent à Saint-Paul pour aider les missionnaires et s'occuper de l'éducation. Mais la colonie échoue et les quatre cantons de la réserve sont ouverts au public en 1909.

Saint-Paul-des-Cris En 1865, la mission Saint-Paul-des-Cris est établie par le père Lacombe à l'endroit actuel de Brosseau-Duvernay.

Saint-Vincent La paroisse Saint-Vincent est fondée en 1906. Les premiers colons de Saint-Vincent sont Arthur P. Jack Green, Jim Brady, Edouard Garneau, Louis Maréchal, ses deux garçons, Arthur et Ovide, Alexandre Mercier, ses deux frères, Louis et Théodule et Louis Maillet.

Sainte-Lina La paroisse Sainte-Hélène est fondée en 1913. Elle compte déjà une trentaine de familles : les Maréchal, Vallée, Durocher, Wright, Larivière, Rousseau, Jodoin, Poisson, Lapointe, Magnan, Gosselin, Bilodeau, Da Brisson, Bellerive, Lemay, Bougie, Dumais, Dubeau, Boulianne, Côté, Martin et Bourgois.

Tangent L'abbé Hamelin arrive avec un premier groupe de colons francophones en 1929.

Thérien Nommé en l'honneur de l'abbé Thérien, la paroisse Sainte-Agathe est fondée en 1933.

Trochu Trochu est fondé en 1904. Le ranch Sainte-Anne, des grands ranchs de Trochu, appartient à une compagnie de trois actionnaires dont le premier est le neveu du général Trochu qui a défendu Paris en 1870-1871.

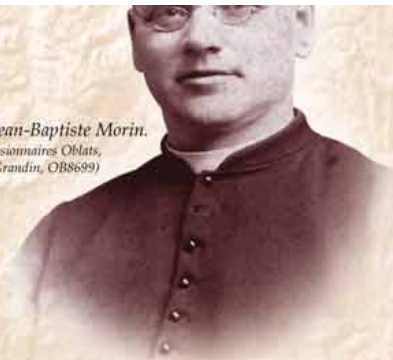
Vegreville Vegreville a été fondée par des Canadiens français comme les Poulin, Tétreau, Létourneau, Thérioux et Houle.

Villeneuve (Saint-Pierre) La fondation du village de Villeneuve, situé à quelques milles à l'est de Saint-Pierre, remonte à 1899. Les premiers colons de cette paroisse sont Philippe Frénette, Henri et Pierre Michelot et Hermas Marois.

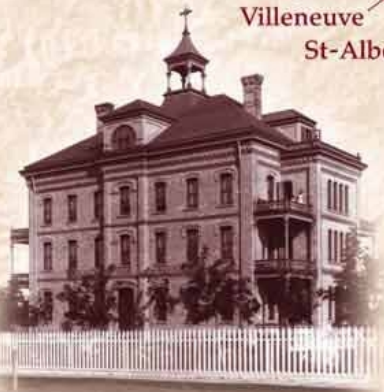
Vimy La paroisse Notre-Dame des Victoires est fondée en 1920.



*L'abbé Jean-Baptiste Morin.
(APA, Missionnaires Oblats,
Archives Grandin, OB8699)*



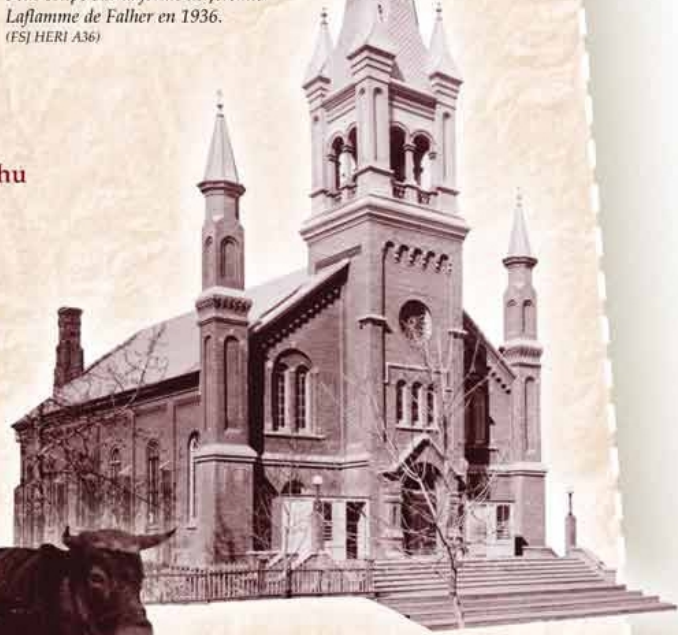
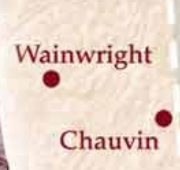
*Le Juniorat Saint-Jean-Apôtre
à Pincher Creek, en 1908.
(APA, Missionnaires Oblats,
Archives Grandin, OB3656)*



*Construit en 1895, l'Hôpital Général
d'Edmonton est l'œuvre des Sœurs
Grises de Montréal. (APA B3770)*



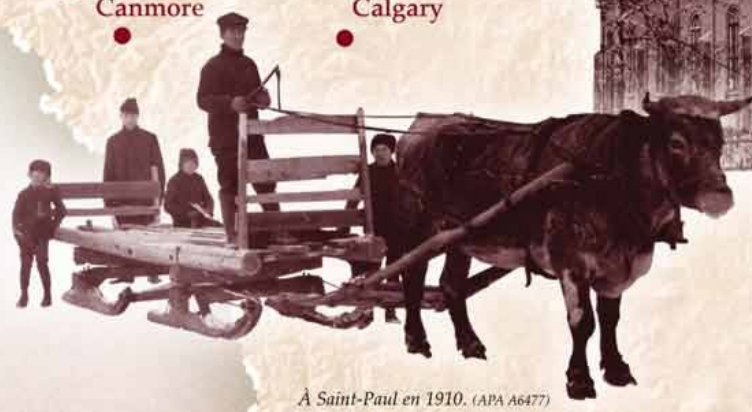
*Foin coupé sur la ferme de Jérémie
Laflamme de Falher en 1936.
(FSJ HERI A36)*



*La quatrième église Saint-Joachim construite en 1899.
(APA Missionnaires Oblats, Archives Grandin, OB646)*



*Le Docteur L.O. Beauchemin de Calgary,
président de Radio-Ouest française et de
l'Association canadienne-française de
l'Alberta de 1934 à 1946.
(Collection CHEFA)*



À Saint-Paul en 1910. (APA A6477)

